

にじいろ

2023
秋号



Contents

- 貧血を予防しましょう！
- わぁ美味しいっ！う～ん、いい匂い♪
- 自宅での尿の採り方
- 夏休みのイベント♪
- 水鉄砲で狙い撃ち！
- 新入職員紹介

ふじわら医院の新入職員を紹介します。

よろしくお願いいたします。

保育士

植中 彩

精一杯がんばります！

臨床心理士

岡竹 郁子

いつも笑顔で
感謝して頑張ります

放射線技師

宮本 波留

笑顔でがんばります！

看護師

松田 美菜

笑顔で丁寧に
がんばります！



アクセス

本院



〒745-0651
山口県周南市大字大河内 256-14

- 医療法人 成心会 ふじわら医院
TEL: 0833-91-7100 FAX: 0833-91-7101
- 児童発達支援・放課後等デイサービス きかん車
TEL: 0833-91-7233 FAX: 0833-91-7101
- 相談支援事業所 きかん車
TEL: 0833-91-7233 FAX: 0833-91-7101
- 病児保育室 わんぱくの国
TEL: 0833-91-7233 FAX: 0833-91-7101

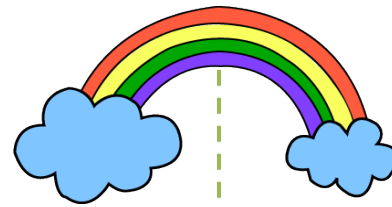
オリーブ
D.S.C

南周防大橋を渡り
右折後、水色の
看板が目印です！



〒742-1111
山口県熊毛郡平生町佐賀 3775-46

- 児童発達支援・放課後等デイサービス あおぞら
TEL: 0820-25-3365 FAX: 0820-25-3616
- 児童発達支援・放課後等デイサービス そよかぜ
TEL: 0820-25-3365 FAX: 0820-25-3616
- 相談支援事業所 エンジュ(槐)
TEL: 0820-25-3615 FAX: 0820-25-3616
- 病児保育室 のびのび
TEL: 0820-26-4145 FAX: 0820-25-3616



医療法人成心会
ふじわら医院



貧血を予防しましょう！

貧血の中で最も多いのはヘモグロビンの材料である鉄が不足して起こる『鉄欠乏性貧血』です。
食事からの鉄分の不足も大きく関係していると言われています。食生活改善で貧血を予防しましょう。

3食バランスの良い食事を食べましょう

主食・主菜・副菜のそろった食事

ビタミンCをとりましょう

ビタミンCは鉄の吸収を促進します。
野菜や果物に多く含まれています。

鉄を多く含む食品をとりましょう

鉄の1日の必要量 成人男性：10 mg 成人女性：12 mg



烏レバー串焼き
(60g) 5.4mg



豆乳 (1パック200ml)
2.4mg



納豆 (1パック40g)
1.3mg



ほうれん草のお浸し
(75g) 1.5mg



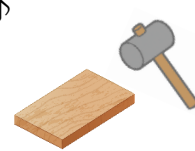
あさりの味噌汁
(10個40g) 1.5mg

児童発達支援・放課後等デイサービス
きかん車



夏休みのイベント♪

夏休み中は、自由研究や工作などいろいろなイベントを開催しました！
『自由研究』では、マヨネーズ作りを通して水（酢）と油は本当に混ざらないのか、卵の黄身を入れたらどうなるのかなど実験しました！
酢と油と卵の黄身を泡だて器で頑張って混ぜ合わせ、完成したマヨネーズは野菜につけて美味しくいただきました♪片付けもみんなバッチリでした。
『木工教室』では、ブックスタンドを作りました。
大工さんにお手本を見せてもらい、難しい所は教えてもらいながら頑張って作っていました！最初はかなづちを打つのも大変そうでしたが、だんだん慣れてきて上手に打つことができていました。それぞれが好きな飾り付けや色塗りをして、とっても素敵なブックスタンドが完成しました♪



児童発達支援・放課後等デイサービス

あおぞら



わぁ美味しいっ！ う～ん いい匂い～♪

～醤油蔵に行ってきたよ～

夏休みといえば、宿題。宿題といえば、自由研究！ということで今回は自由研究にも役立つかな？として『柳井甘露醤油蔵』へ見学に行きました。醤油のほのかな香りと大きな樽に日本の食文化を感じられる穏やかな見学となりました。子どもたちは大騒ぎすることなく静かに一つ一つ設備を見て回り、それぞれがメモ帳を取り出し真剣に説明書を読んで書き写しました。醤油蔵には冷房は無く扇風機だけでしたが、汗をかきながらも一生懸命ノートに書きこんでいる姿に驚きと感動を覚えました。
お出かけは団体行動のルールやマナー、社会のルールを身に付けるいい機会になります。そして「やったことあるー！」は自分の自信につながっていくことでしょう。楽しい思い出と共にたくさんの経験を積んでいけるよう願っています。



児童発達支援・放課後等デイサービス

そよかぜ



水鉄砲で狙い撃ち！！

今年の夏もやってきました！ そよかぜの『水遊びイベント』
今年スーパーボール入りの大きな氷や水上バイクの浮き輪にタコさんシャワー、いつもとは違うプールに大はしゃぎ。思い思いに楽しんだ後、恒例の水風船が登場。思いきり投げて割れたときには飛び跳ねて喜んでいました。そして今回の目玉は…水鉄砲での落とし！
半紙でぶら下がって並んでいるキャラクターめがけて、みんなで一斉に水鉄砲を撃ちました。「あーできるかな。」「もう少し！」と狙いを定めている真剣な表情はガンマン顔負け。最後の的をみんなで力をあわせて落とす時は、子どもたちから大歓声が起こりました。たくさん笑い、たくさん水と触れあい、楽しい夏のひとときでした。



病児保育室
わんぱく・のびのび
だより



『自宅での尿の採り方』

当院では乳幼児健診や症状に合わせて尿検査を行っております。
今回は採尿をする際に使う『採尿バッグ』についてご紹介します。

～採尿バッグの貼り方～

- ① 陰部をきれいに拭いたり洗ったりして、乾燥させる。
- ② 股をしっかりと開いて、皮膚に密着するように貼る。
- ③ バッグの先をおしり側に向けて、下着をはかせる。
- ④ 尿がたまったら、丁寧にゆっくりとはがし、こぼれないように持ち運ぶ。

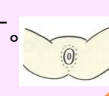
男児

陰のう全体をバッグに入れます。



女児

お尻側から、お腹側に向けて貼ります。



～ 作品紹介 ～



カラフルマラカス



コスモスとトンボ